

## Харківська область: Перспективи та очікувані наслідки

### ОГЛЯД

З вересня 2024 року конфлікт посилюється, а гуманітарна ситуація в Харківській області погіршилася, оскільки російські війська продовжують просуватися в напрямку Куп'янська, критично важливого транспортно-логістичного вузла на сході України. Активні бойові дії також тривають на півночі Харківської області, переважно поблизу Вовчанська та Глибокого, де російські війська розпочали новий наземний наступ у травні, хоча з червня вони просуваються повільніше, оскільки українська оборона обмежує успіх російських військ. Поряд з наземними наступами, в області також посилюються повітряні атаки, особливо на Харків.

Інтенсивні бойові дії поблизу Куп'янська та на півночі Харківської області призвели до погіршення гуманітарної ситуації в цих місцях, особливо у прифронтових районах (населені пункти, що перебувають під прямими обстрілами, в межах 30 км від російських позицій або в безпосередній близькості в межах 10 км від зони активних бойових дій). Місто Харків приймає більшість переміщених осіб на тлі обов'язкової евакуації з понад 50 населених пунктів Куп'янського району та Борівської громади у відповідь на російський наступ. Для приблизно 6 000 людей, які залишилися в цих двох районах - значна частина з яких - люди похилого віку (понад 60 років) або люди з проблемами пересування чи хронічними захворюваннями - відсутність базових послуг, включно з електро-, газо- та водопостачанням, пошкодження житла та настання холодів ускладнюють їхні потреби. Гуманітарні організації також стикаються з обмеженнями, зумовленими конфліктом і пов'язаними з ним пошкодженнями інфраструктури.

Гуманітарна ситуація в Харківській області, ймовірно, також погіршиться у найближчі три місяці, але це погіршення, швидше за все, буде інтенсивним і локалізованим у прифронтових районах, насамперед навколо Куп'янська та Вовчанська. Водночас триватимуть періодичні обстріли Харкова, що призведе до постійних ризиків для мешканців міста та гуманітарних організацій, які надають допомогу. Російські атаки на енергетичну інфраструктуру, ймовірно, також триватимуть. Зважаючи на те, що в січні погодні умови, ймовірно, стануть холоднішими, цивільне населення - особливо ті, хто перебуває найближче до зони інтенсивних бойових дій, - наражається на ризик загострення гуманітарних потреб. Гуманітарні організації постануть перед додатковими труднощами на тлі посилення бойових дій і ризиків для безпеки.

### ПРО ЗВІТ

**Мета:** цей звіт має на меті представити конфлікт і гуманітарну ситуацію у Харківській області з огляду на близькість російських військових до Куп'янська та загальний розвиток подій у регіоні. Для підтримки гуманітарних операцій в умовах загострення ситуації в Харківській області у звіті також представлено очікуваний розвиток конфлікту та гуманітарної ситуації, а також їхні наслідки до березня 2025 року. Масштаби форсайт-аналізу обмежені наступними трьома місяцями з огляду на невизначеність щодо ймовірних змін у зовнішній політиці США щодо України.

**Методологія:** звіт ґрунтується на огляді вторинних даних публічної інформації, доповненому десятьма інтерв'ю з ключовими інформаторами, проведеними в листопаді 2024 року з представниками українських НУО, МНУО та українських державних установ.

**Обмеження:** цей звіт не є вичерпним і не описує всі поточні та очікувані події та впливи. Прогностичний аналіз може не виправдатись, якщо нові та непередбачувані фактори змінять розвиток ситуації. Оскільки конфлікт залишається основним чинником гуманітарних потреб у Харківській області, у прогнозі не розглядаються непрямі чинники гуманітарної ситуації, зокрема соціально-економічні умови.

### ЗМІСТ

Огляд кризи.....	2
Вплив кризи .....	4
Гуманітарна ситуація у прифронтових районах.....	4
Місто харків.....	5
Евакуація.....	5
Гуманітарні операції.....	6
Перспективи.....	6
Очікувані наслідки.....	7

## ОГЛЯД КРИЗИ

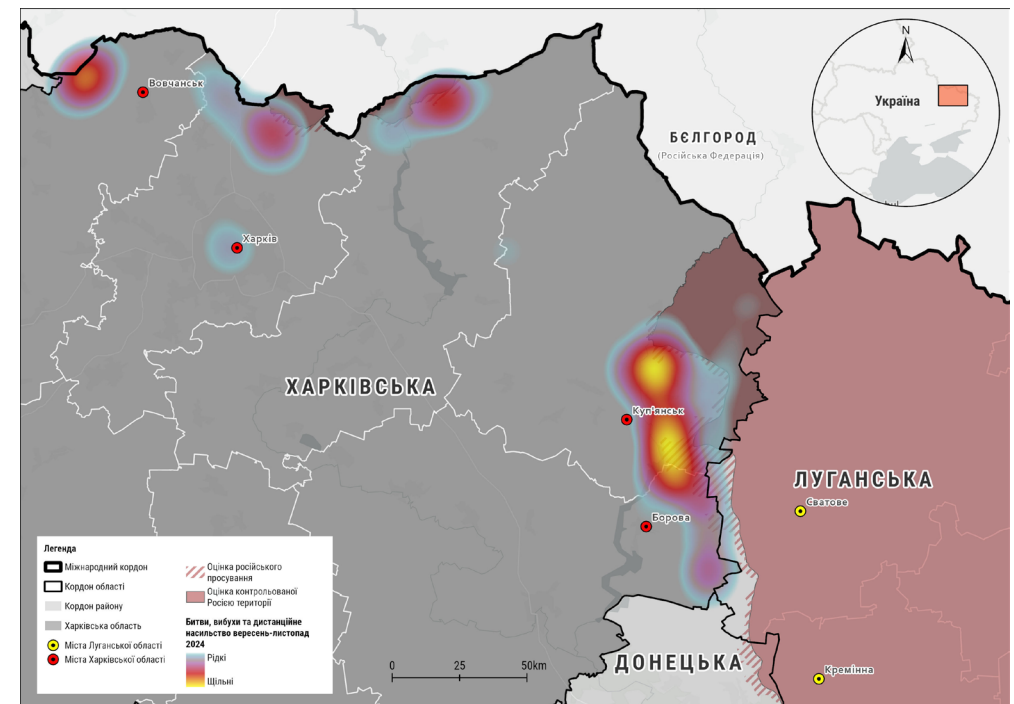
Станом на 18 грудня 2024 року російські війська залишалися в межах 2,5-3 км від Куп'янська. Це відбувається на тлі посиленого просування до міста, яке розпочалося у вересні, ймовірно, з метою зайняти оборонні позиції на схід від річки Оскіл (лівий берег) до настання зимових умов. Водночас російські військові активізували операції вздовж східної лінії фронту в Україні з метою тиску на українських військових після початку своїх операцій у Курській області Росії в серпні (Euraktiv 02/09/2024)

Російські військові просуваються до Куп'янська з кінця 2023 року після того, як українські війська відбили місто в ході контрнаступу у вересні 2022 року, а російські військові операції з вересня 2024 року знову наблизили російські війська до захоплення міста (isw 12/12/2023; Kyiv Independent 26/11/2024). Нещодавнє просування в напрямку Куп'янська відбувається на тлі ширшого російського наступу, який розпочався 10 травня і включає активізацію наземних операцій на півночі Харківської області (isw 10/05/2024). Ці наземні операції супроводжувалися інтенсивними повітряними атаками на міські та сільські райони поблизу Куп'янська та вздовж північних прикордонних районів, зокрема Вовчанськ (WP14/05/2024 ; ACLED доступ до даних 12/18/2024).

Цей наступ свідчить про зміну динаміки конфлікту в Харківській області після українського контрнаступу наприкінці 2022 року. До травня 2024 року російські військові зосереджували свої зусилля вздовж найсхіднішої частини лінії Куп'янськ-Сватове-Кремінна в напрямку Куп'янська та посилення контролю над Луганською областю, переважно за допомогою обстрілів та атак безпілотників на тлі обмежених російських успіхів у цих районах (ISW 21/02/2024).

До середини грудня російські операції, включаючи зіткнення з українськими силами в поєднанні з обстрілами та повітряними атаками, тривали вздовж двох основних ліній фронту в Харківській області: одна на сході біля Куп'янська, а інша в північних прикордонних районах навколо Вовчанська та Глибокого (UNIAN 01/11/2024; Espresso 18/09/2024).

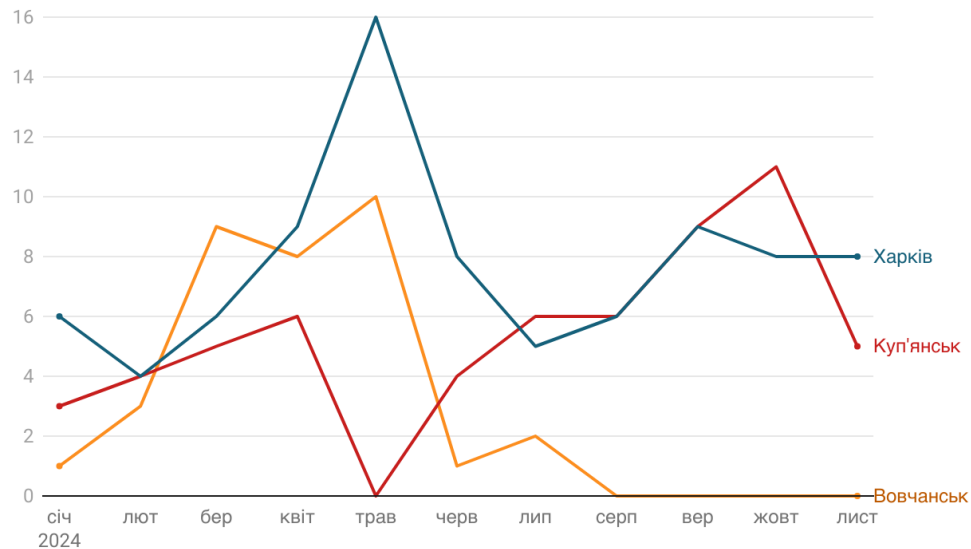
## Карта 1. Інтенсивність конфліктної активності в Харківській області у вересні-листопаді 2024 року



Джерело: ACAPS на основі ACLED (доступ до даних 18/12/2024)

На східному фронті тривають інтенсивні бої, оскільки російські війська намагаються оточити місто Куп'янськ, де станом на кінець листопада залишилося менше ніж 4 000 цивільних осіб, незважаючи на наказ про обов'язкову евакуацію, оголошений у жовтні (tki 26/11/2024; Novyну 15/11/2024) Російські війська також просуваються на південь у напрямку Борової, села, де станом на 1 грудня залишалось близько 2 000 осіб. Це дасть їм можливість розколоти українську оборону навколо Куп'янська та забезпечити південний фланг у напрямку до міста (tki 24/10/2024; RBC-Ukraine 16/10/2024; Suspilne 01 /12/2024). Разом з тим, природна перешкода у вигляді річки Оскіл, а також українські оборонні споруди та укріплення на захід від неї (на правому березі) зроблять такі зусилля складними. Попри постійний російський тиск на Куп'янськ - як з боку російських військ, які посилають невеликі штурмові загони для прориву української оборони, так і для спроб форсування річки - українським силам поки що вдається захищати місто, хоча його обстріли призвели до значних руйнувань, в тому числі й водопроводу (Euromaidan Press 26/11/2024; Ukrinform 29/10/2024).

Рисунок 1. Втрати серед цивільного населення у прифронтових містах/селищах та Харкові у 2024 році

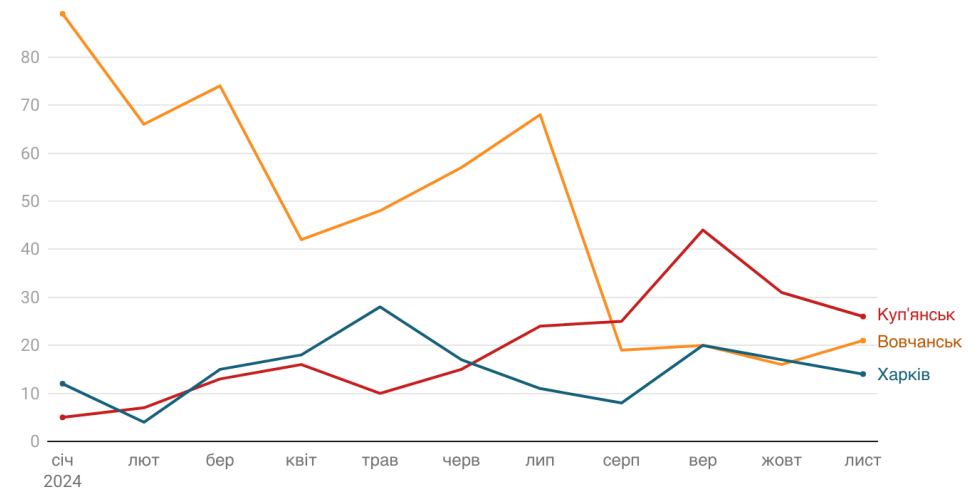


Джерело: (ACAPS на основі ACLED (доступ до даних 12/18/2024)

Однак з жовтня російські військові активізували операції в напрямку Куп'янська, що свідчить про їхнє прагнення повернути місто. Куп'янськ, де сходяться кілька автомобільних і залізничних шляхів, є важливим транспортним і логістичним вузлом на сході України. Після захоплення Куп'янська в лютому 2022 року російські війська використовували місто як логістичний пункт для підтримки операцій в напрямку Ізюма, який вони пізніше захопили в березні 2022 року. Того ж року українські контрнаступи в цьому районі поставили під загрозу російські лінії постачання та операції в напрямку Донецької області (isw 11/09/2022). Захоплення Куп'янська не лише дозволило б російським військовим порушити українські лінії постачання і логістики на сході України, але й підтримало б їхні зусилля в напрямку Слов'янська і Краматорська в Донецькій області, що робить його стратегічним пріоритетом для загальних заявлених військових цілей Росії в Україні (isw 17/11 /2024; tki 29/11 /2024)

Російські війська також зосередили свої наступальні дії навколо Вовчанська і Глибокого, розташованих поблизу кордону з Белгородською областю в Росії, ймовірно, для забезпечення безпеки прикордонних районів (unian 01/11 /2024; Espresso 18/09/2024).

Рисунок 2. Атаки з повітря/безпілотників та обстріли/артилерійські/ракетні удари по прифронтових містах/селищах та місту Харків у 2024 році



Джерело: ACAPS на основі ACLED (доступ до даних 12/18/2024)

Українські військові раніше атакували російські військові об'єкти в Белгороді, і транскордонні вторгнення на російську територію (як з боку українських військових, як-от у Курській області, так і з боку інших проукраїнських збройних формувань у Харківській області) залишаються ризикованим явищем.

З усім тим російські війська повільніше просуваються в районі Вовчанська і Глибокого на півночі Харківської області, зважаючи на потужну українську військову присутність і лінії оборони з червня (isw доступ до даних 20/12/2024). Обмежена дорожня інфраструктура (частково через пошкодження, пов'язані з конфліктом) також обмежує швидке просування російських військ. Загальне зниження інтенсивності бойових дій з червня призвело до зменшення кількості жертв, ймовірно, також через посилення уваги до просування в напрямку Куп'янська.

Загалом, російські війська досягли значних територіальних успіхів у Харківській області - з 10 травня 2024 року вони просунулися приблизно на 225 км<sup>2</sup> (DeepState доступ до даних 11/12/2024; tki 13/06/2024). Хоча вони швидко просунулися ще на 188 км<sup>2</sup> у травні-червні, переважно на півночі, це просування в Харківській області відбувалося набагато повільніше, ніж у Донецькій області, де російські війська просунулися приблизно на 2 000 км<sup>2</sup> з травня (ISW 26/11/2024; UA War Infographics Telegram 09/12/2024).

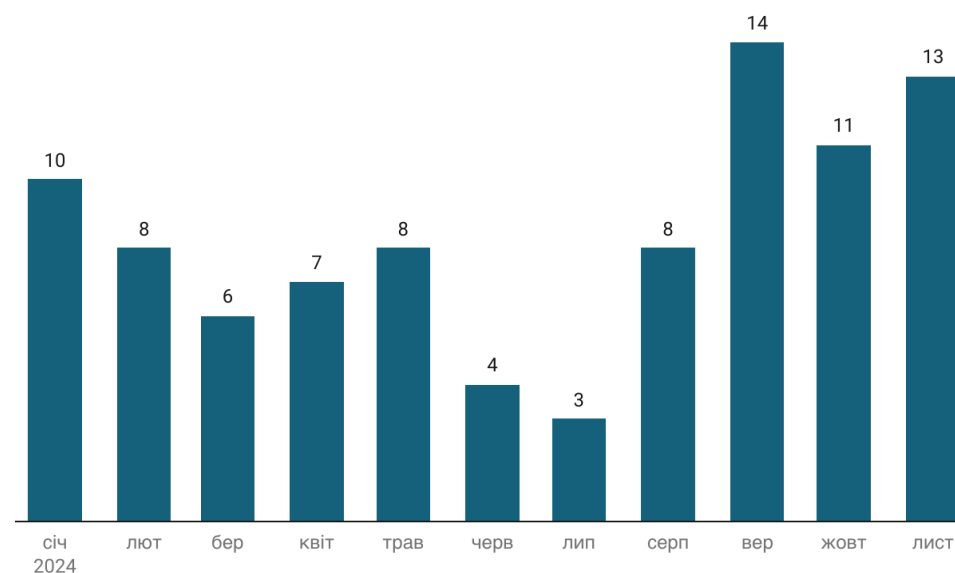
Разом з тим, виснажливий і затяжний характер конфлікту в Харківській області означає, що прифронтові райони, ймовірно, зазнають поглиблення гуманітарних наслідків, описаних нижче. Зростання кількості жертв у Харкові з липня на тлі збільшення кількості повітряних атак на місто свідчить про те, що такі удари продовжують створювати постійні ризики для мешканців і гуманітарних організацій, багато з яких працюють з Харкова.

## ВПЛИВ КРИЗИ

Повільне, виснажливе просування та інтенсивні бойові дії, як це спостерігається в Харківській області, означають щоденний і тривалий ризик для цивільного населення, включаючи жертви, переміщення та руйнування інфраструктури, особливо у прифронтових районах. Безперервні повітряні атаки та обстріли, зосереджені в Харкові, навколо Куп'янська та в північних прикордонних районах, також призвели до збільшення шкоди цивільній інфраструктурі, включаючи комерційні, освітні та медичні заклади, в той час як настання зими в останні тижні, ймовірно, погіршило гуманітарні умови. Починаючи з вересня, повітряні атаки та обстріли в Харківській області також призвели до збільшення пошкоджень транспортної інфраструктури, зокрема автомобільних доріг, залізниць, мостів та телекомунікацій (асарс доступ до даних 12/12/2024).

З того ж місяця російські атаки призвели до збільшення пошкоджень критичної інфраструктури в Харківській області та Харківському районі зокрема, включаючи системи електро-, газо- та водопостачання, а також опалення та промислові об'єкти. Ці атаки пов'язані з ширшою тенденцією, яка розпочалася взимку 2022-2023 років, коли Росія атакувала об'єкти критичної інфраструктури по всій Україні напередодні та під час холодної пори року. З огляду на масштабні та безперервні атаки на енергетичну інфраструктуру, збільшення пошкоджень енергетичної інфраструктури в Харківській області з вересня та постійну відсутність безпеки, темпи ремонтних робіт не встигають за зростаючими масштабами пошкоджень. У листопаді атаки на енергетичну інфраструктуру області призвели до відновлення віялових відключень електроенергії тривалістю від трьох до дев'яти годин щодня (UNN 03/10/2024; Oblenergo 28/11 /2024 та 13/12/2024)

Рисунок 3. Пошкодження енергетичної інфраструктури в Харківській області у 2024 році



Джерело: ACAPS датасет (доступ до даних 18/12/2024)

## Гуманітарна ситуація у прифронтових районах

Станом на кінець листопада у прифронтових районах східної Харківської області залишалося близько 6 000 осіб, переважно літні люди, які не можуть покинути свої домівки, люди з інвалідністю, які не можуть знайти належне житло для своїх потреб в інших місцях, та сім'ї, які не можуть або не хочуть виїжджати без своїх чоловіків, які можуть бути мобілізовані (kii 08/11/2024 a; kii 08/11/2024 b). Один інформатор зазначив, що люди, як правило, не бажають їхати далеко від своїх домівок і чекають на евакуацію до останньої хвилини, тобто евакуюються, коли ризики для безпеки від російських операцій стають відносно високими (kii 05/11/2024 b). В умовах небезпеки, що ускладнює доступ до доріг, ці групи населення стають більш залежними від місцевої влади, неурядових організацій і волонтерів у питанні евакуації. Евакуація в останню хвилину також наражає цих людей на ризик (nра 07/11/2024; kii 05/11/2024 a).

Ті, хто залишився в цих районах, стикаються зі значними труднощами в доступі до основних послуг, враховуючи пошкодження критично важливої інфраструктури в

регіоні (kii 05/11/2024 a; kii 05/11/2024 b). У Куп'янську, особливо на лівому березі річки Оскіл, люди не мають доступу до основних комунальних послуг, таких як вода, електрика та газ, щонайменше з початку листопада на тлі просування російських військ до міста (Ukrainska Pravda 17/11/2024 and 09/11/2024; kii 05/11/2024 b; kii 01/11/2024 b). Доступ до електроенергії на правому березі обмежений, тоді як відсутність безпеки повністю унеможливила відновлення електропостачання на лівому березі (Suspilne 05/11/2024).

Окрім інтенсивного пошкодження інфраструктури у Вовчанську, цивільне населення також залишається без доступу до води, газу та електроенергії (Glavcom 04/10/2024; Dumka 10/11/2024). Пошкодження житла у прифронтових районах, особливо в Куп'янській, Курилівській, Липецькій та Вовчанській громадах, також призводить до того, що люди залишаються вразливими до холодної погоди. Наприклад, деякі домогосподарства використовують дошки, щоб прикрити пошкоджені або зруйновані вікна, але вони пропонують обмежений захист від холодної погоди (Ukrainska Pravda 30/10/2024; KII 05/11/2024 a).

З огляду на серйозні пошкодження енергетичної інфраструктури в Харківській області, зокрема систем електро- та газопостачання, вісім постраждалих від конфлікту громад (шість у Куп'янському районі, одна в Чугуївському районі та одна в Харківському районі) досі не мають доступу до опалення з початку листопада, а це означає, що вони потребують опалювальних приладів або інших джерел тепла. Наприклад, за оцінками, 44 000 домогосподарств потребують дров для опалення (Kharkiv rma 07/11/2024; Ukrinform 23/11/2024; kii 05/11/2024 a). У Чугуївському районі лісові масиви сильно заміновані, що призводить до ризиків, пов'язаних з нерозірваними боєприпасами для тих, хто шукає дрова (Suspilne 05/11/2024).

Ще одним фактором, що ускладнює розв'язання проблем в Харківській області, особливо у прифронтових районах, є вплив бойових дій на засоби до існування. Враховуючи брак можливостей працевлаштування на цих територіях, а також більшу частку людей похилого віку (приблизно від третини до половини від загальної кількості населення), які мають менше шансів або можливості переїжджати, попри ризики конфлікту, багато людей на прифронтових територіях живуть за межею бідності. Ці люди з усіх сил намагаються дозволити собі найнеобхідніше, зокрема їжу. Серед основних гуманітарних потреб тих, хто залишається на цих територіях, - фінансова допомога, харчові продукти, побутова хімія, ліки та фармацевтичні препарати, а також предмети особистої гігієни. Перебої на ринках, пов'язані з відсутністю безпеки, також означають, що ці люди не можуть отримати доступ до одягу, взуття та побутової техніки, що може зробити їх вразливими під час холодів (NPA 07/11 /2024; RBC-Ukraine 24/10/2024; Ukrainska Pravda 30/10/2024).

## Місто Харків

У місті Харкові гуманітарні потреби зумовлені не лише російськими повітряними атаками на об'єкти критичної інфраструктури, такі як об'єкти електро-, газо- та теплопостачання, а й зростаючими ризиками для цивільного населення на тлі посилення обстрілів. Місто Харків має централізовану систему теплопостачання, до якої підключено 72% населення, що робить його унікально вразливим до цілеспрямованих російських атак (MN доступ до даних 19/12/2024). Електропостачання міста також наразі працює лише на 30% від довоєнного рівня, а зимові умови, разом із перебоями в електропостачанні, можуть призвести до того, що мешканці міста не зможуть використовувати альтернативні джерела тепла, як-от електричні обігрівачі (undp 13/12/2024). Міські райони, такі як місто Харків, також з меншою ймовірністю мають доступ до дров або твердого палива для опалення, на відміну від сільської місцевості. Місця компактного проживання ВПО також ризикують втратити доступ до тепла та електроенергії, що робить переміщених осіб вразливими до холодної погоди.

З населення в 1,3 мільйона осіб понад 15% (200 000 осіб) є ВПО, що підкреслює велику кількість людей, які потенційно стикаються з потребами в місті Харкові (Alight 27/11/2024; aovav2 5/09/2024; reach 03/10/2024). Те, що переміщені особи надають перевагу проживанню в області свого походження, свідчить про ймовірність того, що багато ВПО також стикаються з довготривалими потребами, враховуючи характер динаміки конфлікту в Харківській області з початку повномасштабного вторгнення (iom 04/09/2024). Наприклад, багато ВПО в Харкові проживають у північному Салтівському районі, який, незважаючи на серйозні пошкодження під час російського наступу 2022 року, пережив найбільший приріст населення у місті Харкові (Gwara Media 25/06/2024; reach 01/09/2022 and 03/10/2024). Ремонт цивільної інфраструктури відбувається повільно; оскільки у 2022 році було пошкоджено понад 33 000 будинків, багато ВПО в цьому районі живуть у будинках, які потребують ремонту покрівлі, вікон та дверей, що робить їх вразливими до холодної погоди в періоди дефіциту енергії (SQ 06/09/2024; Alight 27/11 /2024; UNOPS доступ до даних 16/12/2024).

## Евакуація

Більшість із приблизно 22 000 осіб, переміщених у період з 10 травня до кінця листопада, були переміщені в перші тижні російського наступу 2024 року і, ймовірно, попрямували до міста Харкова. Тим не менш, переміщення продовжується на тлі

активізації бойових дій з жовтня, особливо поблизу Куп'янська. Наприклад, коли російські війська наблизилися до міста Куп'янськ у жовтні, Харківська обласна військова адміністрація видала наказ про обов'язкову евакуацію приблизно 10 000 осіб, які проживають у 29 населених пунктах у Куп'янському районі та поблизу нього (Kharkiv rma 18/10/2024). За цим надійшли додаткові накази про обов'язкову евакуацію 2 400 осіб, які проживають у 28 населених пунктах Борівської громади (Censor.NET 13/11/2024).

Близько половини (близько 6 200 осіб) населення цих двох районів евакуації виїхали до безпечніших районів, більшість прибула до міста Харкова власним транспортом або евакуаційним транспортом, організованим місцевою владою, громадськими організаціями та волонтерами (slk 25/11/2024). До транзитного пункту щодня прибувало від 150 до 200 осіб (kii 05/11/2024 c). Враховуючи велику відстань між Борівською громадою та містом Харків, у листопаді влада відкрила додатковий транзитний пункт в Ізюмі (Health cluster 26/11/2024). Обласна влада зазначає, що рівень евакуації знизився до кінця жовтня, хоча зимові умови, ймовірно, сприятимуть збільшенню кількості евакуацій, оскільки люди не мають доступу до базових послуг у холодну погоду (Suspilne 30/10/2024). Тим не менш, деякі люди не евакуюються, тому що не хочуть залишати худобу або сільськогосподарські угіддя, або тому що проблеми з мобільністю чи здоров'ям ускладнюють евакуацію.

Найбільш нагальною потребою для нових евакуйованих є розміщення, особливо для маломобільних груп населення. У місцях колективного розміщення спостерігається вищий рівень потреб, оскільки туди, як правило, прибувають люди похилого віку, люди з інвалідністю та люди з хронічними захворюваннями. Ці люди часто можуть залишатися в місцях колективного розміщення понад рік через відсутність довгострокових житлових рішень, адаптованих до їхніх потреб (KII 05/11/2024 b).

## Гуманітарні операції

Інтенсифікація бойових дій у прифронтових районах, а також російські повітряні атаки призвели до додаткових наслідків для гуманітарних організацій, зокрема до обмеження доступу через небезпеку та логістичні проблеми в операціях і доставці допомоги. Існує кілька публічних повідомлень про використання російською армією безпілотників з видом від першої особи та повітряних атак для моніторингу шляхів доступу та нанесення ударів по гуманітарних об'єктах і персоналу в Куп'янську та Вовчанську (RBC-Ukraine 27/11 /2024; Radio Svoboda 08/11 /2024; acaps 28/10/2024; acaps accessed 12/12/2024). У Харківському (27), Чугуївському (21) та Куп'янському (18) районах у травні-листопаді відбулася найбільша кількість подій, пов'язаних із доступом, що відповідає інтенсивності конфліктної активності в цих районах у даний період (acaps

доступ до даних 1 .2/12/2024).

На територіях, де ведуться активні бойові дії, пошкодження інфраструктури, пов'язані з конфліктом, наприклад, доріг, також можуть перешкоджати гуманітарним операціям, таким як ремонт житла, енергетичної інфраструктури та евакуація. Наприклад, пошкодження доріг у Борівській громаді ускладнило евакуацію цивільного населення та зробило деякі населені пункти недоступними (Aqlity 04/12/2024). Пошкодження мостів у Куп'янську також ускладнює евакуацію людей, які залишилися в лівобережних районах, оскільки активні обстріли в цих районах можуть наражати на небезпеку як цивільних, так і гуманітарних працівників (Ukrainska Pravda 30/10/2024; Gwara Media 13/12/2024; ACAPS 28/10/2024).

Військова мобілізація також вплинула на гуманітарні операції. Деякі гуманітарні організації стикаються із затримками в доставці товарів і наданні послугу Харківській області, оскільки співробітники-чоловіки бояться мобілізації. Це призвело до затримки ремонту будинків, через що цивільне населення змушене переїжджати з одного будинку в інший у пошуках неушкодженого житла (kii 12/11/2024).

Навіть у Харкові, де базується більшість гуманітарних організацій, що надають гуманітарну допомогу в області, зростання небезпеки впливає на їхню діяльність. Кількість організацій, що працюють у місті, зменшилася, тоді як багато інших організацій працюють зі знизеним потенціалом, що може вплинути на їхню діяльність у Харкові та інших містах області, особливо якщо вони також надають допомогу у прифронтових районах (kii 08/11/2024 b).

## ПЕРСПЕКТИВИ

У найближчі три місяці ситуація в Харківській області, ймовірно, погіршиться, оскільки російські війська продовжують концентрувати свої зусилля на захопленні Куп'янська і створенні більшої буферної зони на півночі області. Замість того, щоб намагатися швидко просуватися вперед, як це було у 2022 році, російські операції, ймовірно, слідуватимуть поточним тенденціям, що означатиме повільніше і більш стратегічне просування протягом наступних трьох місяців. Це також включатиме використання більш продуманої тактики підриву української логістики та оборони з одночасним застосуванням безперервних повітряних атак на підтримку наземних операцій, наприклад, з метою ураження українських ліній постачання. Така тактика може призвести до жертв серед цивільного населення, особливо якщо сили реагування, які проводять евакуацію, користуються маршрутами постачання, на які спрямовані удари.

Таким чином, бойові дії в Харківській області продовжуватимуть зосереджуватися у відносно вузькому географічному просторі, насамперед навколо Куп'янська та Вовчанська, але з більшою інтенсивністю, оскільки російські війська намагаються закріпити свої здобутки. Хоча люди були евакуйовані з цих районів, деякі з них все ще залишаються там, незважаючи на бойові дії, наражаючись на ризик не лише поранення або смерті, але й бути відрізненими від базових послуг або навіть потрапити під окупацію російських військ.

Українська оборона загалом покращилася з часу українського контрнаступу у 2022 році, тому оборонні укріплення та інші оборонні операції, ймовірно, також обмежать швидкість російського наземного наступу, як і сніг та плюсові погодні умови взимку. Якщо температура буде достатньо низькою, щоб земля залишалась замерзлою, російські війська зможуть легше пересувати техніку, ніж за більш теплої погоди, коли танення снігу може створити складні й брудні умови для наземних операцій. Туман і опади також можуть вплинути на успішну роботу безпілотників.

Проте, українські збройні сили продовжують відчувати загальну нестачу особового складу, ресурсів та боєприпасів, чим російські збройні сили, ймовірно, продовжуватимуть користуватися в Харківській області. Повільніше пересування наземним шляхом дозволить російським військам здійснювати постійний тиск на українську оборону. Це включатиме використання невеликих штурмових груп, іноді до двох військовослужбовців, для постійного зондування і спроб проникнути й розтягнути українську оборону, як це вже спостерігалось в Куп'янську (nv 21/11/2024).

Постійні російські повітряні атаки також продовжуватимуть розтягувати українську протиповітряну оборону по всій країні, а прогалини в системі ППО є особливо критичними в Харківській області, зважаючи на її близькість до російської території, звідки безпілотники та ракети можуть відносно швидко дістатися до області. Це також збільшує ризик жертв серед цивільного населення, оскільки ракети та безпілотники можуть досягти своїх цілей раніше, ніж люди встигнуть сховатися або помітити повітряну тривогу.

Харківська область, особливо місто Харків, продовжує зазнавати постійних повітряних атак та обстрілів з вересня; зважаючи на близькість до російської території, а також стратегію Росії, спрямовану на об'єкти критичної інфраструктури України, такі атаки, ймовірно, триватимуть і надалі. Це не лише наражатиме мешканців на небезпеку, але й вплине на їхню здатність отримувати доступ до критично важливих енергетичних послуг по всій області, особливо в Харкові. Хоча в червні до Харкова прибули ще два зенітно-ракетні комплекси Patriot, постійні та інтенсивні обстріли міста та його критичної інфраструктури демонструють прогалини у здатності України перехоплювати ракети й безпілотники та захищати критично важливу інфраструктуру (Interfax-Ukraine 20/05/2024).

Якщо російські війська продовжать просування в напрямку Куп'янська, це збільшить ризик ескалації у внутрішній східній частині Харківської області, наприклад, в напрямку Ізюма. Це продовжуватиме розтягувати українську оборону і перешкоджатиме її розгортанню на інших активних фронтах у Донецькій області, а також підтримуватиме російську логістику та операції на цих територіях. Це також може призвести до закриття нещодавно створеного транзитного пункту в Ізюмі, що зірве евакуацію зі східної частини Харківської області та вимагатиме нового транзитного пункту, розташованого далі.

Потенційна російська окупація Куп'янська та прилеглих територій ускладнить потреби населення, яке там залишилося. Після російської окупації у 2022 році українська влада зіткнулася з проблемами у процесі відновлення, включаючи усунення руйнувань, надання допомоги постраждалому населенню та відновлення органів державної влади та управління (Zmina 31/07/2024). Гуманітарні організації також, ймовірно, втратять доступ до цих районів, не в останню чергу через те, що російські війська, ймовірно, замінюють цю територію, щоб перешкодити потенційним майбутнім українським контрнаступам, як вони це зробили у 2022 році, що також підвищить ризики для безпеки цивільного населення, яке проживає в цих районах (ai 26/07/2024).

Потенційне падіння Куп'янська може також поставити під сумнів обороноздатність України в умовах невизначеності щодо міжнародної підтримки та допомоги

країні. Майбутні зміни в уряді США після президентських виборів у листопаді 2024 року вносять невизначеність щодо того, як конфлікт в Україні розвиватиметься в довгостроковій перспективі, враховуючи залежність українського уряду від міжнародної військової та фінансової допомоги, зокрема від США. Критичний програв на тлі змін в уряді США та інших міжнародних гравців може змусити їх переоцінити й, можливо, скоротити майбутню військову та фінансову допомогу Україні. Попри заявлену опозицію до дозволу на використання українськими військовими ракет дальнього радіуса дії в Курській області в листопаді 2024 року, нова адміністрація США також припустила, що вона відкрита для надання більшої кількості зброї Україні з меншими обмеженнями на її використання в рамках мирних переговорів, що демонструє невизначеність у довгостроковій підтримці (RBC-Ukraine 30/11/2024).

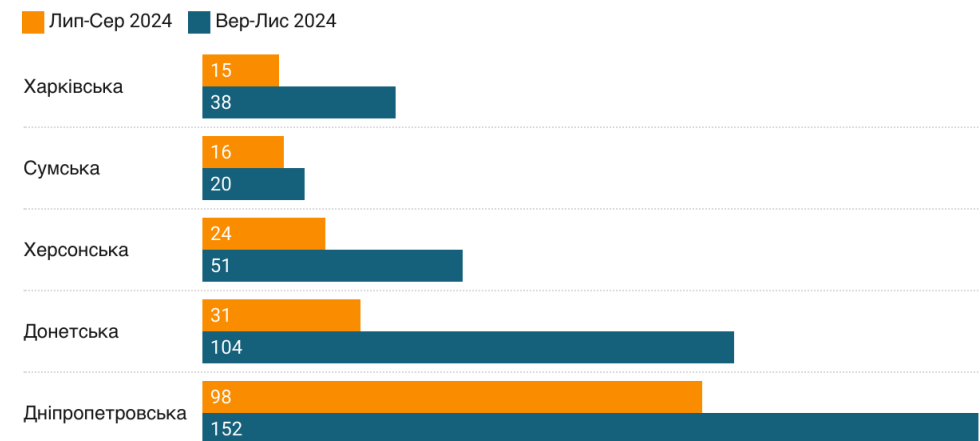
## ОЧІКУВАНІ НАСЛІДКИ

З огляду на очікувану траєкторію розвитку конфлікту в Харківській області, ймовірно, що гуманітарний вплив залишатиметься локалізованим, але інтенсивним, насамперед у прифронтових районах. З огляду на те, що майже 50 населених пунктів поблизу Куп'янська були евакуйовані з жовтня, активізація бойових дій може призвести до нових евакуацій - повільніших у вже евакуйованих населених пунктах, оскільки там залишилася лише частина людей, а також у нових населених пунктах, які опиняться під загрозою. Евакуйовані продовжуватимуть прибувати до транзитних центрів в Ізюмі та Харкові, особливо люди похилого віку та люди з обмеженою мобільністю або хронічними проблемами зі здоров'ям, які, ймовірно, матимуть гострі потреби, оскільки російські війська обстрілюють Куп'янськ вже понад рік.

Харківська область також є однією з найбільш пошкоджених областей з погляду атак на енергетичну інфраструктуру. Російські війська продовжуватимуть завдавати удари по об'єктах критичної інфраструктури України протягом всієї зими, зокрема по об'єктах енергетичної інфраструктури. Це, своєю чергою, призведе до зростання потреб, особливо для людей, які живуть у прифронтових районах, оскільки температура в січні, зазвичай найхолоднішому зимовому місяці в Україні, знизиться. Потреби людей в альтернативних джерелах опалення, а також у ремонті та утепленні будинків зростуть, як і попит на енергоносії. Люди в районах, де ведуться активні бойові дії, також можуть зіткнутися з ризиками для безпеки у вигляді боєприпасів, що не розірвалися, коли намагатимуться збирати дрова.

Хоча протягом останніх двох зим холодні погодні умови були теплішими за середні показники, все ще можливі коротші холодні періоди, які буде важко пережити без доступу до опалення чи електроенергії. Холодні погодні умови не лише спричинять нові захворювання, такі як переохолодження, але й загострять хронічні хвороби, такі як хвороби серця та респіраторні захворювання, що призведе до збільшення ризику смерті (reach 19/06/2024; dw 25/11 /2022). Поєднання психологічного впливу інтенсивного конфлікту та негативних наслідків енергетичних перебоїв у зимовий період також може вплинути на психічне здоров'я.

## Рисунок 4. Пошкодження енергетичної інфраструктури (п'ять найбільш постраждалих областей)



Джерело: ACAPS датасет (доступ до даних 18/12/2024)

У Харкові, який залежить від централізованої системи опалення, близько половини житлових будинків мали доступ до тепла в березні. З посиленням російських авіаударів по об'єктах енергетичної інфраструктури з вересня, більше житлових об'єктів, ймовірно, зіткнулися з дефіцитом тепла в майбутньому (Euromaidan Press 23/03/2024). Оскільки холодні погодні умови збережуться протягом наступних трьох місяців, підвищений попит на енергоносії може потенційно призвести до зростання цін на енергоносії, що ускладниться багатогодинними або багатоденними відключеннями електроенергії через зменшення потужностей енергопостачання. ООН попередила, що подальше пошкодження енергетичної інфраструктури в Україні може також спровокувати масове переміщення населення (RBC-Ukraine 15/11/2024)



Потреби ВПО в Харківській області, яка є одним з регіонів, що приймають найбільшу кількість ВПО в Україні, багато з яких перебувають у місті Харкові, будуть особливо гострими. Станом на 15 жовтня Харківська область була другою за кількістю ВПО в Україні - 441 000 осіб. Переважна більшість цих ВПО прибули з області, що свідчить про те, що люди, переміщені в майбутньому, ймовірно, залишаться в Харківській області (іом 01/11/2024). Враховуючи, що багато ВПО залишаються в пошкоджених будинках, а ремонт будинків та інших об'єктів критичної інфраструктури відбувається повільно, ймовірно, зростуть перебої з електропостачанням і попит на енергоносії серед ВПО, в тому числі в колективних центрах.

Окрім впливу на енергопостачання, атаки на об'єкти критичної інфраструктури також впливатимуть на інші послуги, що залежать від електроенергії, такі як водоочисні та насосні станції. Відсутність доступу до питної води або неналежне очищення стічних вод може призвести до ризиків для здоров'я, включаючи поширення інфекційних захворювань, таких як холера. Через перебої в електропостачанні можуть виникнути перебої в роботі медичних закладів, а у прифронтових районах може виникнути потреба в переміщенні медичних служб. Це зумовить потребу в мобільних медичних послугах для охоплення населення, що залишилося на прифронтових територіях, багато з яких є людьми похилого віку, мають проблеми з пересуванням або хронічні захворювання. Водночас мобільні форми надання допомоги стикатимуться з проблемами, пов'язаними з ризиками, що виникають внаслідок активних бойових дій, а також з обмеженнями доступу через пошкодження критично важливої інфраструктури, наприклад, доріг. Оскільки люди, особливо ті, хто не може або не хоче покинути райони, що постраждали від конфлікту, не завжди можуть евакуюватися з цих районів, поєднання неналежного доступу до базових послуг і триваючих холодних погодних умов призведе до зростання потреб у медичній допомозі.

Гуманітарні організації також зіткнуться з підвищеними ризиками та обмеженнями доступу в умовах загострення конфлікту. Напади на гуманітарні організації, ймовірно, продовжаться, що ще більше ускладнить здатність навіть громадських і державних організацій проводити безпечну евакуацію. Особливий ризик для гуманітарних організацій становлять подвійні обстріли - тобто, коли перший удар передуює другому, який завдає удару по тих, хто реагує на перший напад, - які застосовуються переважно у прифронтових районах по всій Україні, включаючи Харківську область (nv 01/11/2024; Ukrainska Pravda 03/12/2024). Зимові умови, включаючи сніг і бруд, також, ймовірно, призведуть до ускладнення евакуації, оскільки перешкоджатимуть руху транспортних засобів.

Пересування населення в Куп'янську вже обмежене комендантською годиною з 17:00 до 9:00, що також може обмежити доступ людей до решти послуг. З огляду на вкрай небезпечну ситуацію, місцева та обласна влада може запровадити пропускну

систему або повністю обмежити доступ гуманітарних організацій до Куп'янська та прилеглих районів (як, наприклад, у межах 0-20 км від російського кордону в Сумській області, де також відбувається інтенсивний конфлікт), обмеживши послуги, які можуть надаватися в цих місцях. Перебої з мобільним зв'язком та інтернетом, спричинені відключенням електроенергії, перешкоджатимуть оперативним і координаційним зусиллям, що ще більше ускладнить проведення гуманітарних операцій.